

Comfort, el Sistema del Hogar Inteligente

COMFORT II

Manual del Usuario

Traducción al idioma español realizada por:



Para más información, consulte:

<http://www.cytch.biz>

<http://www.domotiks.com>

Manual v.1.0 (02/2010)

Sección 1 – Iniciarse en Comfort	1
Introducción a Comfort	1
Descripción del Teclado	2
Led Off	3
Led Arm	3
Led AC	4
Led Msg	4
Led Mic	4
Teclas de Pulsación con 1 toque	5
Funciones Accesibles con el Botón F	5
Control del Volumen	7
Sonidos	7
Condiciones de Problemas	8
Menú de Usuario Vocal Guiado	9
A través del Teclado	10
A través de un teléfono local (interior) de la Vivienda	11
De forma remota, a través de un teléfono externo a la vivienda	11
Consejos para acceder al sistema a través del teléfono	12
Navegar por el Menú Vocal Guiado	12
Menú de Programación	13
Sección 2 – El sistema de Seguridad	14
Armar el Sistema de Seguridad	14
Modo Ausente	14
Modo Noche	14
Modo Día	14
Modo Vacaciones	15
Armado Forzado	15
Armar desde el Teléfono	15
Desarmar el Sistema de Seguridad	15
Omisión de Zonas	16
Protecciones de Seguridad	16

Desarmado de Coacción	16
Anti-Sabotaje contra Accesos Incorrectos	17
Restricción de Acceso del Ingeniero	17
Cambiar el Código del Usuario	18
Programación de Números de Usuario	18
Registro de Eventos	19
Grabación de un Mensaje en Caso de Alarma	20
Cambiar Fecha y Hora del Sistema	21
Opción 1: Cambiar la Fecha	21
Opción 2: Cambiar la Hora	21
Opción 3: Cambiar Festivos	21
Sección 3 – ¿Qué hacer tras una Alarma?	22
Desarmar el Sistema de Seguridad	22
Verificar las Alarmas	22
Histórico de Alarmas	22
Registro de Eventos	22
Intercomunicador	22
Marcación a Teléfonos Locales	23
SMS (Servicio de Mensajes de Texto Cortos)	23
Llamada a CRA (Central Receptora de Alarmas)	24
Sección 4 – Menú de Control Domótico	25
Sección 5 – Función Contestador Automático	26
Mensaje de Bienvenida	26
Grabación del Mensaje de Bienvenida	26
Añadir o Borrar Usuarios	27
0 Borrar Usuarios	27
1 Añadir Usuario	27
2 Borrar Usuario	28
Grabar un Mensaje Recordatorio	28

Nombres de Usuario en los Buzones de Voz	29
Grabar Nombre de Usuario	29
Borrar Nombres de Usuario	29
Buzón de Voz Común	30
Escuchar los Mensajes de los Buzones de Voz	30
Borrar Mensajes de los Buzones de Voz	30
Cambiar el Número de Tonos del Contestador Automático	31
Funcionalidades Avanzadas del Contestador Automático	31
Auto-Borrado de Mensajes Salvados Antiguos	31
Reenvío de Mensajes Nuevos a Teléfonos Exteriores	31
Control de las Llamadas Entrantes	32
Bypass de Contestadores Automáticos o Faxes Externos	32
Auto-Respuesta Inmediata con la Tecla #	33
Sección 6 – Mensajes Recordatorios	34
Programar Mensajes Recordatorios	34
Opciones 0-1: Activar/Desactivar Recordatorio	34
Opción 2: Cambiar Hora del Recordatorio	34
Opción 3: Cambiar Días de la Semana del Recordatorio	34
Opción 4: Mensaje del Recordatorio	35
Opción 5: Número del Usuario	35
Sección 7 – Intercomunicador	36
Intercomunicación de Teclado a Teclado	36
Intercomunicación de Teléfono a Teclado	37
Modo Baby Monitor	37
Intercomunicación con las Placas de Videoportería	37
Intercomunicación del Teléfono Interior al Videoportero	38
Intercomunicación de los Teclados al Videoportero	38
Intercomunicación Remota con el Videoportero	38

Sección 8 – Programaciones Horarias	39
Opciones 0-1: Activar/Desactivar la Programación Horaria	39
Opción 2: Cambiar la Hora	39
Opción 3: Cambiar Días de la Semana	39
Opción 4: Cambiar la Tarea (response) a ejecutar	40
Desactivar los avisos en el Teclado	40

SECCIÓN 1 INICIARSE EN COMFORT

Introducción a Comfort

- ❖ Comfort es un sistema de alarma de última tecnología, pero de muy fácil uso, que no sólo le avisa en caso de alarmas de intrusión o fuego, sino que además le permite escuchar su vivienda durante las alarmas, monitorizar la actividad de personas ancianas, informarle en su oficina cuando alguien entre en su vivienda y llamar a cualquiera de los hasta 8 números programables (bien sean teléfonos, beepers, Central Receptora de Alarmas, o enviar mensajes SMS, con el módulo GSM adicional).
- ❖ Comfort le habla en un vocabulario humano claro, a través de los teclados, teléfonos de la vivienda o exteriores, gracias a su **Menú de Voz**.
- ❖ Comfort es también un **Contestador Automático** digital con hasta 8 buzones de voz personales, que además puede llamar a su beeper o teléfono móvil cuando alguien deja un mensaje para usted y reproducírselo.
- ❖ Comfort es prácticamente un **Sistema Domótico**, que le permite controlar las luces, los sistemas de climatización u otros dispositivos eléctricos o electrónicos, como los televisores, reproductores de DVD, etc., a través del teléfono, de programaciones horarias o si se realizan unos eventos.
- ❖ Los teclados Comfort hacen fácil el manejo del sistema, con **teclas de armado directo y teclas de funciones**. También funcionan como intercomunicadores entre estancias.
- ❖ El **módulo de intercomunicación de videoportería (DP03)** redirige la llamada a los teléfonos locales de su vivienda o a un teléfono exterior (móvil o fijo) y le permite contestar al videoportero desde estos teléfonos, así como realizar una función de contestador automático de llamada de videoportero.
- ❖ Los teclados de Comfort se pueden usar como **Vigilancia de Bebés**.
- ❖ Los **mensajes recordatorios** pueden llamar a su teléfono móvil para recordarle un evento regular o funcionar como un reloj de alarmas.
- ❖ Las **programaciones horarias** pueden accionar (encender/apagar) luces o dispositivos, armar el sistema, o realizar cualquier otra acción a unas horas y días determinados.
- ❖ Se puede controlar todo el sistema desde dispositivos infrarrojos, como **mandos a distancia por infrarrojos universales** (Cytech dispone de su propio mando RC01), del tipo Logitech Harmony o Philips Pronto.
- ❖ El sistema dispone de mecanismos pulsadores para control de escenas, denominados SCS (Scene Control Switches), que se pueden programar para activar escenas.
- ❖ Comfort se puede controlar y monitorizar desde un ordenador dentro de la red local de la vivienda (LAN) o a través del puerto RS-232 usando el software **WizComfort** (para Windows®), a través del Módulo Universal de Comunicación (UCM05).
- ❖ Comfort se puede controlar por **Internet**, usando el Módulo de Servidor Web de Comfort (CWM01).

Descripción del Teclado

El teclado es la unidad de control propia de nuestro sistema de alarma Cytech® Comfort II Ultra. Cualquier tipo de acción de control sobre el sistema de alarma se podrá ejecutar a través de los teclados. Además de permitirnos armar y desarmar la alarma, el teclado nos permite grabar, acceder y reproducir los mensajes de voz almacenados en los buzones de voz personales, nos ofrece accesos directos a los menús y funciones más utilizadas, así como añade la funcionalidad de intercomunicación con otros teclados o teléfonos de vivienda. Además, desde estos teclados también es posible controlar nuestro sistema domótico Konnex®, por medio del menú de control, menú al que también podemos acceder de forma remota por telecontrol.

El sistema de alarma Cytech® Comfort II Ultra dispone de varios tipos de teclado diferentes:

- El KP03, con módulo de voz y receptor de infrarrojos.
- El KP04, que añade a las funcionalidades del KP03 una pantalla LCD.
- Pantallas táctiles.

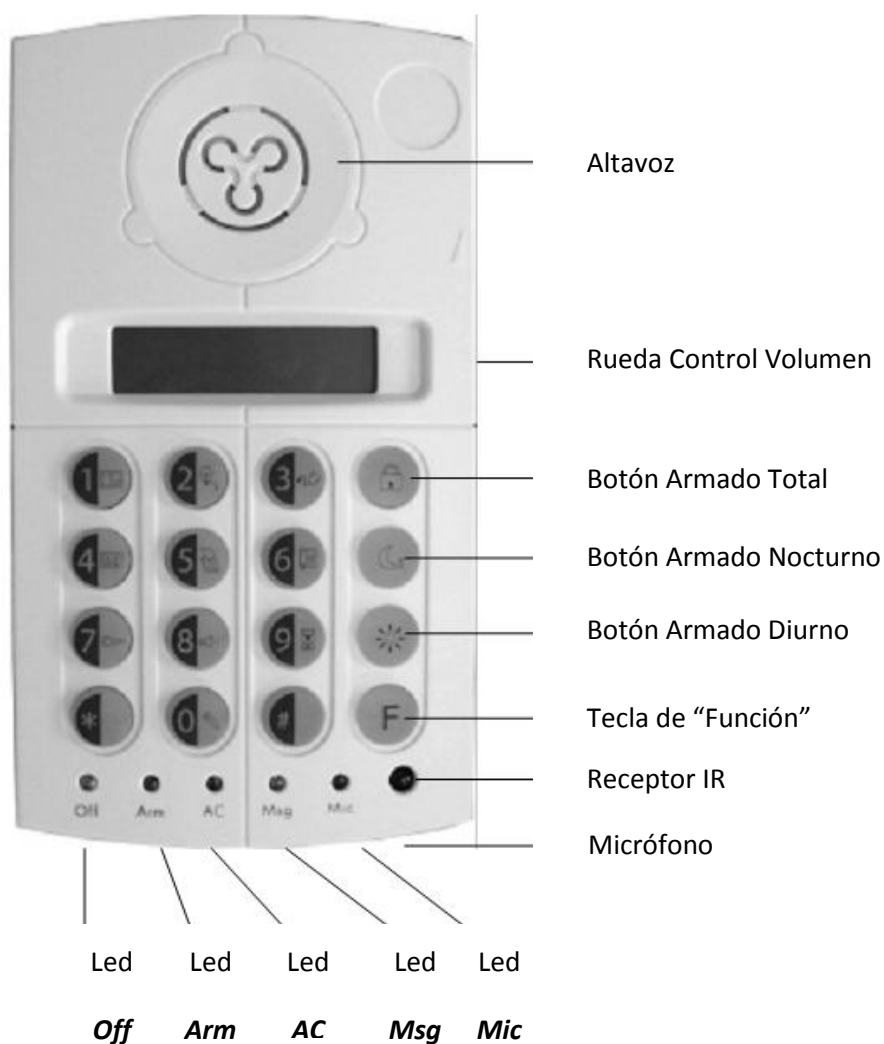
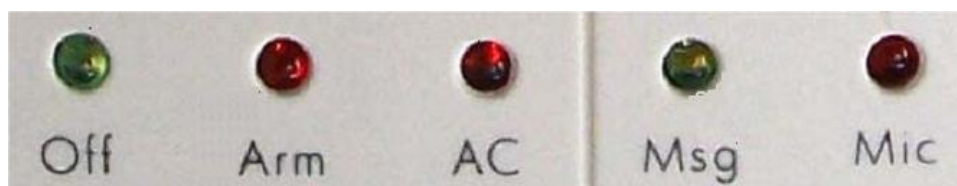


Figura 1.1.- Teclado LCD KP04

A continuación explicaremos el significado de los LEDs indicadores situados en la parte inferior del teclado:



	OFF	Arm	AC	Msg	Mic
Color Led	Verde	Rojo	Rojo	Verde	Rojo
Led Fijo	Desarmada	Armada	Fallo Corriente 230VAC	Nota en Buzón de Voz	Micrófono Activo
Led Parpadeo	Problema	Alarma	Batería Baja	Mensaje de Llamante	

LED Off

Si el led se encuentra encendido de forma fija nos está indicando que el sistema se encuentra desarmado y que todas las condiciones del sistema son normales.

Si el led se encuentra parpadeando nos está indicando que el sistema se encuentra desarmado, pero existe algún tipo de problema en el sistema (Corte de línea de teléfono, Fallo de alimentación a 230VAC, Batería baja, Sabotaje o Fallo de comunicación de alguna alarma. Para confirmar el problema, deberemos introducir un código de usuario válido, seguido de la correspondiente almohadilla (#) de verificación de código. El teclado anunciará el/los problema/s presente/s en el sistema y borrará los mismos si éstos ya no se encuentran presentes en ese momento.

LED Arm

Si el led se encuentra encendido de forma fija nos está indicando que el sistema se encuentra armado y que no se ha producido ninguna alarma.

Si el led se encuentra parpadeando nos está indicando que el sistema se encuentra armado y durante este estado de armado se ha generado una alarma de Intrusión, Fuego, Gas o Inundación. Para silenciar la alarma y desarmar el sistema, simplemente debemos introducir un código de usuario válido, seguido de la correspondiente almohadilla (#) de verificación de código. Una vez introducido el código, el sistema nos indicará todas las alarmas que se hayan generado. También flashearé este led si el sistema se encuentra armado y se detecta presencia en una

zona configurada como Entrada/Salida, indicando que nos encontramos en Tiempo de E/S.

LED AC

Si el led se encuentra encendido de forma fija nos está indicando que el sistema ha perdido la alimentación de la red general de 230VAC de la que se alimenta y se encuentra alimentado por la batería en esos momentos. Esto puede deberse a un fallo en el suministro eléctrico de la vivienda.

Si el led se encuentra parpadeando, el sistema nos indica que la batería del sistema tiene un nivel de carga bajo, seguramente debido a que el sistema se encuentra sin alimentación a 230VAC durante mucho tiempo. Si la alimentación a 230VAC vuelve, la batería se recargará automáticamente. No obstante, si pasadas 8 horas desde la vuelta de la alimentación a 230VAC este led continúa parpadeando, se debe llamar al instalador de sistema, pues es posible que la batería se encuentre en mal estado.

Llegados a este punto, cabe indicar que las baterías instaladas en sistemas de alarma como éste son de tipo Plomo-Ácido, como las instaladas en los automóviles. Mientras no se llegue a su descarga completa, la batería puede cargarse y usarse un gran número de ciclos. Sin embargo, si ésta llega a agotarse completamente, posiblemente precise su sustitución.

LED Msg

Si el led se encuentra encendido de forma fija nos está indicando que el sistema tiene mensajes de voz grabados desde uno de sus teclados (Nota de Recuerdo) en alguno de sus buzones de voz.

Si el led se encuentra parpadeando nos está indicando que disponemos de un mensaje de voz grabado desde una llamada telefónica entrante (recordemos que el sistema Comfort II Ultra también es contestador automático).

Si pulsamos la tecla almohadilla (#) sin precederla de ningún código de usuario, el sistema nos indicará para quién son los mensajes de voz almacenados. Para escuchar estos mensajes, debemos introducir el código de usuario determinado, seguido de la almohadilla de confirmación de código.

LED Mic

Si el led se encuentra encendido de forma fija nos está indicando que su voz está siendo transmitida o grabada. Se enciende al hablar en una intercomunicación, al grabar un mensaje recordatorio, al grabar nombres para los buzones de voz, al grabar el mensaje de bienvenida del contestador automático, etc...

Teclas de Pulsación con 1 toque



Botón Almohadilla (#): Si el Led Msg se encuentra apagado, al pulsar este botón se comprobará si existen mensajes nuevos.

Si el Led Msg se encuentra fijo o parpadeando, al pulsar la tecla almohadilla el sistema nos indicará a quién va dirigido el mensaje.

Si el sistema se encuentra en Tiempo de Salida (Armándose) y se encuentran zonas abiertas (detectando), la pulsación de la tecla # hará que el sistema fuerce su armado, omitiendo dichas zonas abiertas, pues en caso contrario daría fallo de armado y no se quedaría armado. Este caso es conocido como Armado Forzado.

Si se está recibiendo una llamada telefónica desviaremos dicha llamada al contestador, sin necesidad de esperar los 8 tonos programados.



Botón Armado Total: Al pulsar sobre este botón, el sistema se armará en modo Total.

Botón Armado Nocturno: Al pulsar sobre este botón, el sistema se armará en modo Nocturno, omitiendo ciertos detectores.

Botón Armado Diurno: Al pulsar sobre este botón, el sistema se armará en modo Diurno, omitiendo ciertos detectores.



Botón Función: Ejecuta una función cuando se pulsa en combinación de otras teclas. Además, nos sirve para finalizar una grabación de voz, comunicación con otro teclado, salir de un menú o finalizar la locución de alarmas generadas en el sistema. En este caso, el sistema nos dirá "Gracias. Hasta Luego".

Funciones Accesibles con el botón F

Hemos explicado en la sección anterior que el botón Función ejecuta una función cuando se pulsa en combinación con otras teclas. Estos son las combinaciones y las funciones predefinidas por defecto (pueden cambiarse si el usuario lo desea. Para ello, avise al instalador del sistema):

Combinación	Función
F + 1	Menú de Omisión de Zonas de Alarma. Introduciremos la zona que deseemos omitir. Tras introducirla, pulsaremos #. Después pulsaremos "1" si deseamos omitirla o "0" si deseamos restaurarla.
F + 2	Menú de Control del Sistema Domótico. Nos anunciará vocalmente la lista de menús y opciones de control de nuestro sistema domótico programadas en el sistema. Un menú guiado por voz nos permitirá subir o bajar persianas, encender o apagar luces, etc...

F + 3	<p>Menú de Test del Sistema. Podremos realizar lo siguientes test:</p> <p>Pulsando “1” realizaremos el Test de Batería. Pulsando “2” realizaremos el Test de las Zonas de Alarma Activas Pulsando “3” realizaremos el Test de Comunicación con los números programados en el sistema. Pulsando “4” realizaremos el Test de la Sirena. Pulsando “5” realizaremos el Test del Estrobo.</p>
F + 4	<p>Grabación de Nota de Voz. Al pulsar esta combinación de letras, grabaremos el mensaje que deseemos. Luego deberemos indicar al buzón de voz de qué usuario deseamos guardarlo.</p>
F + 5	<p>Registro de Eventos. Al pulsar esta combinación, el sistema anunciará los eventos registrados en el sistema.</p> <p>Pulsando “1” anunciará el siguiente evento. Pulsando “2” anunciará el evento anterior. Pulsando “3” anunciará los eventos del día siguiente. Pulsando “4” anunciará los eventos del día anterior. Pulsando “9” anunciará los últimos eventos generados desde la última vez que verificamos las alarmas.</p>
F + 6	<p>Menú de Programación de Números de Teléfono. Permite editar los números de teléfono a los que el sistema llamará en caso de alarma. Recordar que disponemos de una lista de hasta 8 números configurables.</p> <p>Para editar o programar hay que seguir estos pasos: 1º- Seleccionar uno de los 8 teléfonos. 2º- Asignar el Tipo (0 = Sin teléfono; 1 = Teléfono de Voz – Móvil o Fijo -; 2 = Paginador) 3º- Introducir el número de teléfono deseado. 4º- Pulsar #.</p>
F + 7	<p>Menú de Edición de Claves de Armado/Desarmado: Permite cambiar los códigos de los usuarios habilitados en el sistema. Pasos:</p> <p>1º- Introducir código de usuario que deseamos cambiar y #. 2º- Introducir nuevo código y #. 3º- Volver a introducir nuevo código y # para confirmar nuevo.</p>
F + 8	<p>Intercomunicación con otro teclado. Inicia el sistema de Habla – Escucha con otros teclados instalados en la vivienda.</p>

F + 9	<p>Menú de Programaciones Horarias. Permite habilitar o deshabilitar una programación horaria programada por el ingeniero, cambiar la hora y el día de la semana a la que dicha programación se ejecuta y el response que se desea ejecutar en dicho momento.</p> <p>Cabe citar que los responses (acciones que deseamos que se ejecuten) sólo puede editarlas el ingeniero. Asimismo, las programaciones horarias también debe programarlas el ingeniero.</p>
F + 0	<p>Habilitar Ingeniero. Esta combinación de teclas habilitará al ingeniero para que éste modifique aspectos de programación. Esta opción, si se activa, se deshabilitará automáticamente cuando se arme la alarma o al final del día (lo que ocurra primero).</p>
F + *	<p>Menú de Contestador Automático.</p> <p>Pulsando "1" editaremos el número de rings antes de contestar.</p> <p>Pulsando "2" editaremos el tiempo máximo de grabación que deseamos disponer en cada grabación.</p> <p>Pulsando "3" grabaremos el Mensaje de Bienvenida que escuchará el llamante al descolgar el contestador la llamada.</p> <p>Pulsando "4" escucharemos el Mensaje de Bienvenida actual.</p>
Fn + 	<p>Alarma de Pánico. Genera una alarma de pánico en el sistema. En este caso debemos pulsar ambas teclas simultáneamente.</p>
Fn + 	<p>Alarma de Fuego. Genera una alarma de fuego en el sistema. Al igual que para la de pánico, debemos pulsar ambas teclas simultáneamente.</p>

Control del Volumen

Se puede controlar el volumen de las locuciones en cualquier momento desde el mando rotativo instalado en la parte superior del lateral derecho de los teclados.

Sonidos

- ❖ **Pitido Largo:** Se emitirá si se ha introducido un código de acceso erróneo, o si el código no se ha introducido por completo (por ejemplo, si no se ha pulsado la tecla # tras el código para confirmarlo). También se emitirá este sonido si se intenta usar un teclado mientras otro se encuentra en uso. Para solucionar este problema, bastará con pulsar F en el teclado activo.
- ❖ **Pitidos Cortos Continuados:** Indica que se ha generado una alarma de Fallo o Problema en el sistema o que se ha perdido la comunicación con la central Comfort. Para solucionar este problema, basta con identificarse en el sistema y confirmar la alarma.

El teclado, asimismo, actúa como una sirena o altavoz interior. Algunos de los sonidos de sirena que puede reproducir son:

- ❖ **Alarma de Intrusión:** Se emitirá un tono continuo de frecuencia oscilante.
 - ❖ **Alarma de Fuego:** Se emitirá una serie de 3 pulsos, con un silencio corto entre ellos.
 - ❖ **Tiempo de E/S:** En tiempo de entrada/salida se emitirá una serie de pitidos lentos y cortos, para indicarnos que estamos en dicha fase. Si el sistema no se desarma antes de que se agote este tiempo, se generará una alarma de robo, la cual cambiará el tipo de sonido.
- **Los sonidos de sirena no se escucharán en los teclados cuando el sistema esté sin alimentación principal y la batería se encuentre baja de carga, para conservar la carga de la batería. La sirena exterior sí que sonará en esta situación hasta agotar la carga.**

Condiciones de Problemas

Confort vigila y monitoriza el sistema ante las siguientes condiciones:

- ❖ **Fallo de Línea Telefónica:** Fallo o desconexión en la línea telefónica.
- ❖ **Fallo de Alimentación:** Sistema sin alimentación principal 230VAC.
- ❖ **Batería Baja:** Batería de reserva con nivel bajo (debido a un fallo de alimentación largo) o desconexión de la batería del sistema.
- ❖ **Fallo de Zona:** Cuando el cableado de una zona configurada con resistencias finales de línea se cortocircuita o abre el circuito.
- ❖ **Fallo de Comunicación:** Se pierde la comunicación entre la central y algún elemento conectado al bus Cytech (teclado, UCM, placa de videoportería...).

Cuando se genera alguna de estas condiciones de problema, los teclados pitarán de forma continua y el LED indicador Off en los teclados parpadeará. Para silenciar este pitido, introduzca un código de usuario válido, seguido de #. El teclado anunciará la causa del problema. Tome nota del mensaje de alarma de problema y llame a su instalador. El mensaje de problema ayudará al instalador a diagnosticar el problema. Mientras el problema continúe estando activo en el sistema, el LED indicador Off seguirá parpadeando.

Cada vez que se identifique y acceda al menú de usuario, el problema se anunciará en los teclados. Cuando el problema se solucione, el LED se quedará fijo.

- **El condicionante del problema se mostrará en el LCD del KP04.**

Menú de Usuario Vocal Guiado

Cuando usted se identifique en el sistema, se le anunciará una secuencia como la siguiente (suponiendo que el sistema se encuentra desarmado en ese momento):

(Enumeración de todas las alarmas o problemas activos) // *Si los hubiera*
“Hola, Sistema Desactivado” // *Bienvenida*
(Tiene N mensajes nuevos) // *Si tiene algún mensaje nuevo en su buzón de voz*
(Se anuncian los mensajes nuevos) // *Si los hubiera*
“Pulse 0 para Desactivar Seguridad”
“1 para Armar Sistema de Seguridad”
“2 para Mensajes”
“3 para Menú de Seguridad”
(“4 para Control de Vivienda”) // *Si estuviese habilitado*
“5 para Intercomunicador”
(“6 para Videoportería”) // *Si se encuentran instalados los módulos*
“7 para Volumen”
(“9 para Menú Programación”) // *Si el usuario dispone de este privilegio*

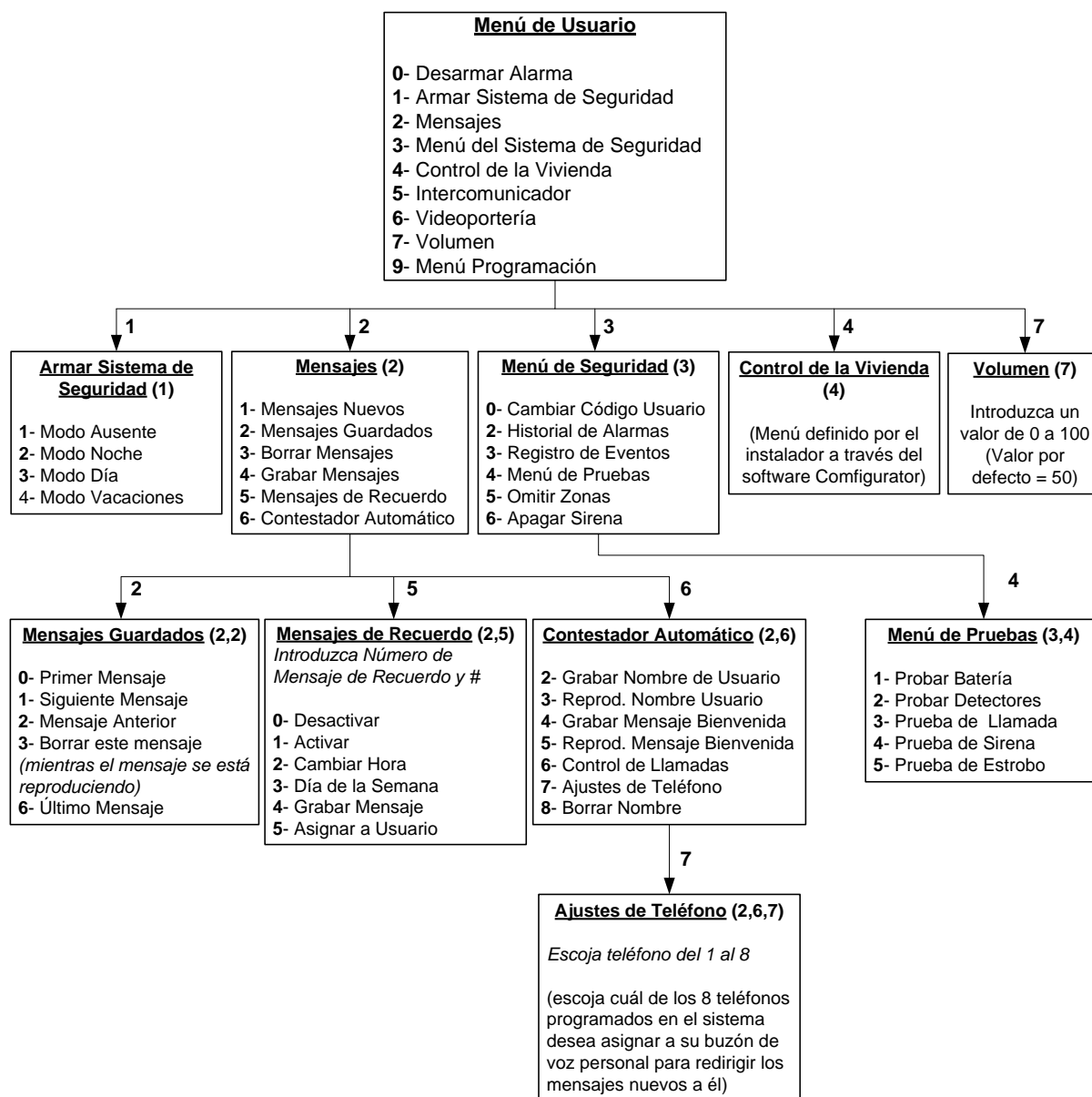
Las opciones disponibles son:

- “0” → Desarma el sistema de seguridad (alarma).
- “1” → Nos permite armar el sistema de seguridad.
- “2” → Nos permite acceder y gestionar los mensajes de voz grabados en nuestro buzón de voz digital personal.
- “3” → Nos permite cambiar el código de armado/desarmado, omitir zonas, escuchar el registro de eventos y llevar a cabo otras opciones de seguridad.
- “4” → Nos permite controlar las persianas, luces, dispositivos, etc... programados en nuestro sistema domótico.
- “5” → Nos permite conectar en modo Habla – Escucha con cualquier otro teclado o teléfono.
- “6” → Nos permite poner en modo Habla – Escucha la placa de calle del videoportero.
- “7” → Nos permite cambiar los niveles de amplificación o volumen.
- “9” → Nos permite acceder al menú de programaciones horarias, para habilitar o deshabilitar las programaciones, cambiar las horas de activación, etc.

Cada menú puede acceder a otros submenús. Estos menús y submenús se describen en el manual de Referencia al Menú Vocal de Usuario.

Este menú vocal guiado le permite acceder de forma rápida y sencilla a las diferentes opciones del sistema, sin necesidad de recordar las secuencias o códigos para ello.

En el siguiente dibujo se muestra el diagrama de flujo del menú de usuario, submenús y opciones disponibles en este menú y los submenús:



Existen diferentes modos de acceder al Menú Vocal:

A través del Teclado

Para acceder al menú de voz directamente, pulse * **Código_Usuario #**. Si tecllea el * antes del código se asegura de no desarmar el sistema de alarma en caso de que este se encuentre armado.

- **Si el sistema se encuentra armado o se ha generado una alarma o problema en el sistema e introducimos el código seguido de #, sin preceder esta secuencia del *, se desarmará la seguridad y confirmarán las alarmas o problemas activos.**

A través de un teléfono local (interior) de la vivienda

Si disponemos en el sistema del módulo RGR04, podemos usar cualquiera de los teléfonos locales instalados en las estancias de la vivienda para controlar el sistema Comfort:

1. Descuelgue el teléfono o encienda el modo manos libres.
2. Pulse la tecla * en el teléfono antes de 4 segundos. **(Si no pulsa la tecla * antes de 4 segundos o si se pulsa cualquier otra tecla antes, no será capaz de acceder al control del sistema.** Si esto ocurre, cuelgue el teléfono y vuelva a descolgarlo para intentarlo de nuevo).
3. Introduzca su código de usuario, seguido de la tecla #.

Se pueden programar hasta un máximo de 16 usuarios en el sistema, 8 de los cuales dispondrán de un buzón de voz personal para recibir mensajes de voz.

Si se introduce un código incorrecto, Comfort anunciará "Código Erróneo". Si el código introducido es correcto, se le dará la bienvenida y anunciará el Menú Vocal.

De forma remota, a través de un teléfono externo a la vivienda

Puede acceder a su sistema Comfort desde cualquier teléfono del mundo:

1. Llame al número de teléfono correspondiente a la línea telefónica conectada al sistema.
2. Espere el número de tonos programados para que la central responda. Llegado al número de tonos programados, Comfort contesta y anuncia el mensaje de bienvenida del contestador (si se ha grabado uno). En este momento los llamantes pueden dejar un mensaje en el contestador automático digital, en cualquiera de los buzones de voz de los usuarios programados o en el buzón de voz general.
 - **Si no se ha grabado un mensaje de bienvenida en el contestador digital de Comfort, el sistema contestará anunciando "Por favor, introduzca código de acceso"**
3. Si lo que deseamos es telecontrolar nuestro sistema, debe pulsar * mientras se reproduce el mensaje de bienvenida del contestador. Tras ello introduzca el código de usuario, seguido de # (para confirmar el código).
4. Si el código introducido es válido, se reproducirá el Menú Vocal Guiado.
5. Para finalizar la comunicación, se recomienda pulsar # para ir retrocediendo en los menús hasta que Comfort diga "Gracias, hasta luego". También puede colgar simplemente la llamada, pero el sistema tardará más tiempo en detectar que la llamada se ha finalizado, tiempo durante el cual la línea seguirá estando ocupada por Comfort.
 - **Si pulsamos * mientras Comfort anuncia "Gracias, hasta luego", podemos volver a entrar en el menú (por si se nos hubiera olvidado algo) sin necesidad de volver a realizar una llamada nueva.**
6. Por telecontrol es posible armar, desarmar el sistema de seguridad, escuchar mensajes grabados, grabar un mensaje, consultar el historial de alarmas, controlar las luces, etc., al igual que desde un teléfono interior de la vivienda.

Consejos para acceder al sistema a través del teléfono

- ❖ Pulse firmemente cada botón del teléfono, pero no mantenga pulsado el botón más de 1 segundo.
- ❖ Cuando se identifique, escuchará un tono por cada tecla que pulse. Si no escucha el tono, probablemente haya olvidado pulsar el * inicialmente. Cuelgue la llamada e inténtelo nuevamente. Recuerde pulsar * al inicio.
- ❖ Si no escucha “Hola, Sistema Activado/Desactivado”, o “Código Incorrecto” tras introducir el código seguido de #, cuelgue la llamada e inténtelo de nuevo.
- ❖ Si escucha “Código Incorrecto” tras introducir el código y #, no necesita colgar la llamada. Simplemente reintroduzca el código correctamente seguido de #.

Navegar por el Menú Vocal Guiado

La secuencia general de los menús de voz son:

- ❖ El menú de voz enumera las opciones o submenús que puede escoger.
 - ❖ Si no se pulsa ninguna tecla durante un tiempo determinado, se vuelven a enumerar las opciones del menú. Si no se pulsa ninguna tecla tras el tiempo permitido para ello, el menú se aborta y se anuncia “Gracias, hasta luego”.
 - ❖ El menú de voz se puede interrumpir en cualquier momento. No necesita esperar a que acabe de hablar para seleccionar una opción (por ejemplo, si ya está familiarizado con las opciones).
 - ❖ Cuando se pulsa una opción, o bien se activa la acción determinada o se enumera las opciones de un submenú dentro del menú anterior, o se indica que seleccione el número de una programación o usuario que desee cambiar.
 - ❖ Cuando se desea cambiar un valor (como por ejemplo, la hora, fecha, etc.) el sistema le indicará el valor actual y le preguntará que indique el nuevo valor y pulse #. Una vez introducido el nuevo valor, debe pulsar la tecla # para confirmarlo. El sistema le anunciará el nuevo valor introducido. Si no se desea cambiar el valor actual, simplemente pulse # y se volverá a anunciar el menú anterior. Si a mitad introducción del código se equivoca y desea rectificar, pulse * para limpiar los dígitos introducidos. (Por ejemplo, si en la introducción de un valor pulsa la secuencia 1234*1245#, el valor realmente introducido será 1245).
- ***Para evitar errores al introducir un valor que deseemos programar o cambiar, pulse * antes del valor. Esto parará el menú vocal y limpiará cualquier número introducido previamente.***
- ❖ Pulsar # en cualquier menú (no como validación de un valor introducido) le devolverá al menú anterior. Pulsar F en cualquiera de los menú cuelga el control del teclado desde el que se haya pulsado.
 - ❖ Si se introduce una opción incorrecta en un menú, se repite este menú. Así pues, si deseamos que se repita un menú podemos o bien esperar que finalice el tiempo de espera de selección de opción, o bien podemos pulsar una opción incorrecta (no disponible).

Es posible que se pregunte por qué unas veces es necesario introducir # para validar un valor introducido y otras veces sólo se precisa seleccionar la opción, sin necesidad de pulsar # para validar. La regla es la siguiente: ***Si la selección***

requiere sólo la pulsación de un único dígito (del 0 al 9 y *) sólo se precisa pulsar el dígito deseado sin la # (por ejemplo, escoger una de las opciones disponibles del menú). Si se requiere introducir un valor de 2 o más dígitos, necesita pulsar # al final para validar el valor introducido (por ejemplo, al programar el número de teléfono de un usuario, o cambiar la hora o fecha del sistema). Pulsar # es como en un ordenador pulsar la tecla "Intro" tras escribir un comando.

Menú de Programación (Opción 9 del Menú de Usuario)

El menú de programación permite al usuario cambiar algunos parámetros en Comfort. Sólo el usuario 1 (maestro) es capaz de entrar a este menú. Para acceder, entre al menú de usuario (introduciendo * código_usuario #) y escoja la opción 9.

Las opciones disponibles son:

"1" → Permite al usuario cambiar los ajustes del Contestador Automático (número de tonos antes de contestar, tiempo de grabación para cada mensaje y grabar el mensaje de bienvenida).

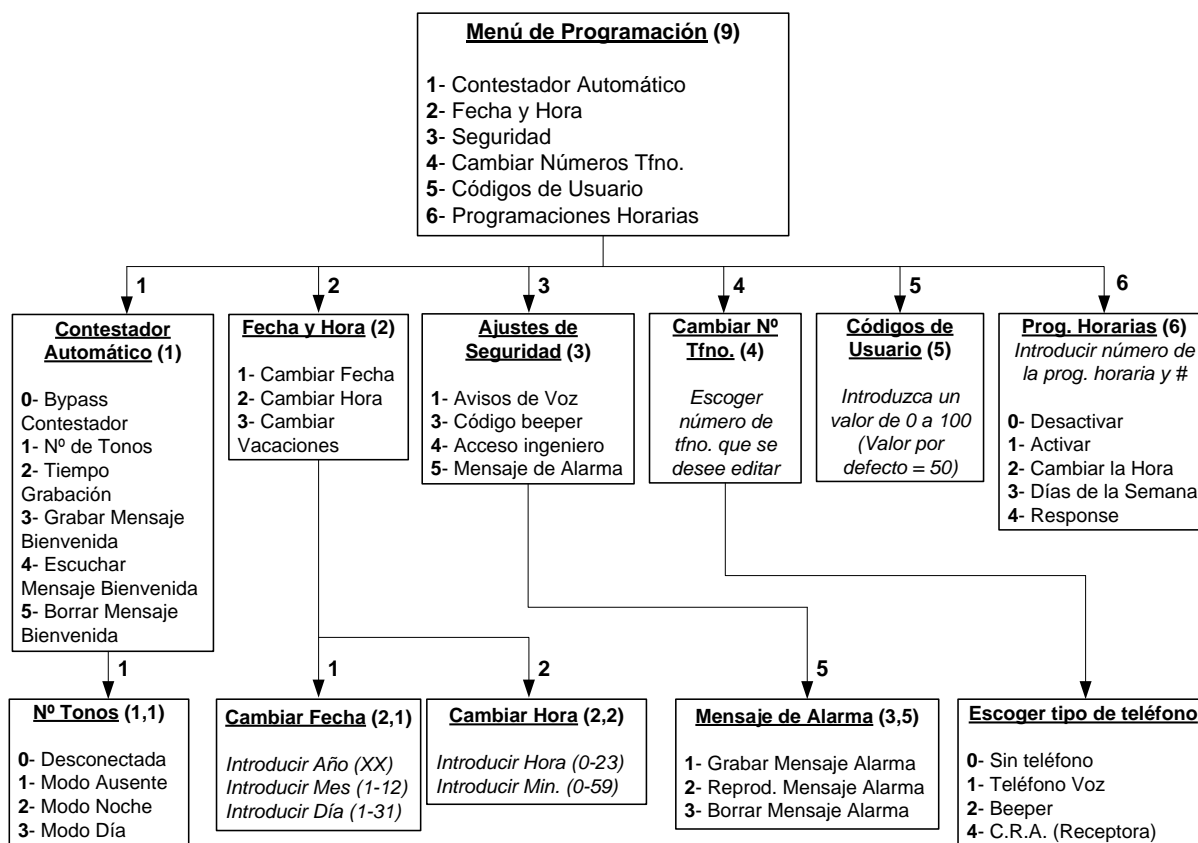
"2" → Permite al usuario cambiar la Fecha y Hora y las Vacaciones.

"3" → Permite al usuario cambiar los ajustes relacionados con la seguridad, como el código del beeper.

"4" → Permite al usuario definir los hasta 8 números de teléfono a los que llamará el sistema Comfort en caso de alarma o eventos importantes.

"5" → Permite al usuario añadir y eliminar usuarios autorizados.

"6" → Permite al usuario cambiar estados y horas de las programaciones horarias.




SECCIÓN 2 EL SISTEMA DE SEGURIDAD

Armar el Sistema de Seguridad

Puede armar el sistema de seguridad en Modo Ausente, Modo Noche y Modo Día usando las teclas de acceso directo (las 3 teclas situadas en la parte superior derecha del teclado).

Modo Ausente


Para realizar este tipo de armado, pulse el botón . Realice este armado si todos los ocupantes de la vivienda abandonan las estancias controladas por los detectores de intrusión. Si alguna de las zonas supervisadas por el sistema de seguridad se encuentra desprotegida (detectando presencia), sus nombres se anunciarán por los teclados.

Una vez se queden protegidas (ya no se detecte presencia en ellas), los teclados anunciarán “Por favor, salir”.... “Por favor, salir”....


Abandone las estancias durante el tiempo de armado por cualquiera de los accesos configurados como zona de entrada/salida. Estos detectores pueden activarse durante el tiempo de armado sin que se genere una alarma en el sistema.

Cuando el sistema se queda armado, se escuchan dos pitidos en la sirena para confirmar que el sistema se ha armado. Si hay conectado un estrobo, éste parpadeará unos segundos. El LED Arm en los teclados se encenderá y anunciarán la locución “Modo Ausente”. Si las luces de la vivienda se controlan con el sistema Comfort, podemos hacer que todas las luces se apaguen a armar el sistema, por ejemplo.

Modo Noche

Pulse el botón de Armado Nocturno  para realizar un armado con omisión automática de ciertas zonas (habitaciones, pasillos entre habitaciones...). Si alguna de las zonas no omitidas automáticamente se encuentra detectando en ese momento, se anunciarán vocalmente por los teclados. Pasado el tiempo de salida programado para el armado nocturno (puede diferir del armado ausente), el sistema quedará armado en este modo y anunciará la locución “Modo Noche”.

Modo Día

Pulse el botón de Armado Diurno  para realizar un armado con omisión de ciertas zonas (por ejemplo, en una vivienda con seguridad perimetral, podemos hacer que este armado sólo supervise las zonas perimetrales y no vigile los detectores interiores de la vivienda. Si alguna de las zonas no omitidas automáticamente se encuentra detectando en ese momento, se anunciarán vocalmente por los teclados. Pasado el tiempo de salida programado, el sistema quedará armado en este modo y anunciará la locución “Modo Día”.

Modo Vacaciones

El modo vacaciones es exactamente igual al Modo Ausente, exceptuando que en este modo el sistema irá ejecutando de forma aleatoria los responses programados en las programaciones de vacaciones, realizando una simulación de presencia durante esos días de ausencia de la vivienda. Este modo de armado no se puede realizar por medio de las teclas de armado directo.

Armado Forzado

Si durante el armado existen detectores activos en el sistema, éstos serán anunciados por los teclados. Si pasado el tiempo de salida, estas zonas siguen activas, **se producirá un fallo de armado y el sistema no quedará armado**. Para evitar esta situación, es posible forzar el armado del sistema. Esta acción hará que el sistema auto-omita las zonas activas durante el armado hasta que estas queden protegidas de nuevo. Cuando las zonas se vuelvan a proteger, automáticamente se desomitirán y volverán a ser supervisadas por Comfort.

Para forzar el armado, basta con pulsar la tecla # durante el tiempo de armado (tiempo de salida).

Armar desde el Teléfono

Se puede armar el sistema de alarma desde los teléfonos (internos o externos a la vivienda). Para ello, accederemos al menú de usuario (mirar tema anterior para saber cómo hacerlo desde los teléfonos) y seleccionaremos la opción 1 (Armar Sistema de Seguridad). Al entrar en este menú, nos mostrará las opciones:

- 1- Para Modo Ausente
- 2- Para Modo Noche
- 3- Para Modo Día
- 4- Para Modo Vacaciones

Seleccione el modo deseado de armado pulsando el número correspondiente. Si queremos asegurarnos que no de ningún fallo de armado, podemos forzar el armado pulsando segundos después la tecla # en el teléfono.

Desarmar el Sistema de Seguridad

Para desarmar el sistema de seguridad, introduzca su código de usuario en el teclado, estando en cualquiera de los estados de armado anteriores.

- **No pulse * antes del código, ya que esto hará que se inicie el menú de usuario, en vez de desarmar el sistema.**

El LED rojo "Arm" se apagará y el LED verde "Off" se encenderá, indicando que el sistema se ha desarmado. Los teclados anunciarán "Sistema Desactivado".

Si el sistema estaba armado y se entra por una zona configurada como puerta de entrada, se inicia el retardo de entrada para permitir al usuario llegar desde esta entrada al teclado más cercano para desarmar. Durante el retardo de entrada, el

teclado pita lentamente y el LED "Arm" parpadea. Si no se introduce un código de usuario válido antes de finalizar este tiempo de entrada, se generará una alarma de intrusión.

- **No desarme el sistema de seguridad hasta que esté seguro que no hay ningún tipo de intrusión en las estancias controladas.**

Omisión de Zonas

Para omitir temporalmente una zona (por ejemplo si deseamos dejar sin vigilar una zona determinada que se queda vigilada normalmente al realizar cualquier tipo de armado), debemos pulsar la combinación F + 1. El teclado anunciará "Introduzca número de zona y #".

Introduzca el número de la zona que desee omitir (debe conocer a qué estancia se encuentra asociada dicha zona de la alarma), seguido de #. Entonces se anuncia el nombre de la zona, para facilitar su identificación, seguido del estado de omisión (activada o desactivada).

Tras el anuncio de la zona y su estado de omisión, nos ofrece las opciones:

- **Pulse "1" para Activar**
- **Pulse "0" para Desactivar**

Pulse "1" para activar el bypass (omisión temporal) o "0" para desactivar el bypass. Una zona omitida temporalmente no causará alarma si detecta una vez ya armado el sistema tras su omisión temporal.

- **Todas las zonas omitidas temporalmente se desomiten automáticamente cuando el sistema se desarma, es decir, en el siguiente armado que se realice, estas zonas ya no estarán omitidas.**

Protecciones de Seguridad

Desarmado de Coacción

El sistema Cytech® Comfort II Ultra permite desarmarse también en modo Coacción.

Este tipo de desarmado desarma el sistema de igual modo que de forma normal, pero automática y silenciosamente envía una alarma de atraco o coacción a los número que tengamos configurados en el sistema, para avisar que el usuario que ha desarmado el sistema lo ha realizado de forma coaccionada (posiblemente bajo presión de un atracador o intruso).

El código de coacción de un usuario determinado es el mismo código de usuario sumándole o restándole 2 unidades. Por ejemplo, si el código de usuario es 1356, los códigos de coacción asociados a dicho usuario serían el 1354 y el 1358.

Para asegurarnos que no hemos introducido por error el código de coacción (con lo que ello conllevaría), hemos de introducir el código de coacción en dos ocasiones para que el sistema se desarme en modo coacción. La primera de las veces que introducimos el código de coacción, el teclado emitirá un pitido largo (como indicando que el código introducido es incorrecto). Si se vuelve a introducir el código de coacción, el sistema ya quedará desarmado y el aviso de coacción será enviado a los números correspondientes (entre ellos es posible que se encuentre una Central Receptora de Alarmas, la cual avisaría inmediatamente a los cuerpos de seguridad del estado). Esta repetición del código de desarmado para confirmar la coacción se explica por el hecho que un usuario puede equivocarse al introducir el último de los dígitos y, de no ser así el procedimiento, se podría generar una alarma de coacción involuntaria. Recordemos que ante una alarma de coacción, una central receptora de alarmas no llama al usuario para confirmar su veracidad, sino que directamente da aviso a los cuerpos de seguridad del estado.

Si el sistema está programado para que llame a teléfonos vocales ante este tipo de alarma, se llamará a estos números y se indicará qué persona ha generado esta alarma (nos identifica la persona que se encuentra coaccionada), si existen varios usuarios programados en el sistema.

Es posible desarmar una alarma de coacción introduciendo el código correcto desde un teléfono local de la vivienda. Ahora bien, una alarma de coacción no puede desarmarse de forma remota (desde teléfonos externos a la vivienda).

Anti-Sabotaje contra Accesos Incorrectos

Además, el sistema cuenta con protección ante la introducción consecutiva de códigos erróneos. Imaginemos que un intruso intenta ir probando códigos hasta que finalmente acierta la introducción de uno de los códigos de seguridad del sistema y desarma el mismo. Para evitar este incidente, el sistema Comfort II Ultra cuenta con un sistema de salvaguarda ante este tipo de acciones.

Tras la introducción de 6 códigos de 4 dígitos consecutivos incorrectos, el sistema generará una alarma de sabotaje de códigos de acceso, dejando bloqueados los teclados.

La forma de desbloquear los teclados y eliminar del sistema esta alarma será introducir 2 veces consecutivas un código de usuario correcto.

Restricción de Acceso del Ingeniero

El código de ingeniero permite al instalador programar de forma local o remota el sistema, así como consultar sus estados.

El código de ingeniero sólo es válido en el sistema si el usuario lo autoriza, pulsando la combinación de teclas F+0 en cualquier teclado. La autorización se cancela de forma automática si se arma el sistema o al final del día, para proteger contra accesos no autorizados.

Cambiar el Código de Usuario

Puede cambiar el código de usuario de dos formas distintas:

- **Desde el menú de usuario:** Para ello acceda, tanto de forma local como de forma remota, al menú de usuario (mirar apartado correspondiente en Sección 1). Una vez allí seleccione la opción 3 (Menú del Sistema de Seguridad) y finalmente la opción 0 (Cambiar código de usuario).
- **De forma directa con una función de teclado:** Para ello, pulse la combinación F+7 en cualquier teclado. Accederá de forma directa a esta opción. Tras pulsar la combinación de teclas, se le pedirá que se identifique y pulse #. La clave que se cambiará será la correspondiente al usuario que se ha identificado en ese momento.

Tras la identificación, el sistema le pedirá el nuevo código deseado. Introduzca el nuevo código (de 1 a 6 dígitos) y pulse # para confirmar.

El sistema le pedirá que introduzca por segunda vez el nuevo código (para confirmarlo). Introduzca de nuevo el código y # para confirmar.

Si el código introducido la segunda vez es igual al introducido la primera vez, el sistema anunciará "Código Correcto".

- **Cambie siempre el código por defecto inmediatamente, para prevenir accesos no autorizados**

Programación de Números de Teléfono

Puede acceder al menú de programación de números de teléfono de 2 formas:

- **Desde el menú de usuario:** Para ello acceda, tanto de forma local como de forma remota, al menú de usuario (mirar apartado correspondiente en Sección 1). Una vez allí seleccione la opción 9 (Menú de programación) y finalmente la opción 4 (Cambiar Números de Teléfono).
- **De forma directa con una función de teclado:** Para ello, pulse la combinación F+6 en cualquier teclado. Accederá de forma directa a esta opción. Tras pulsar la combinación de teclas, se le pedirá que se identifique y pulse #.

Al entrar en este menú, le preguntará que seleccione uno de los 8 posibles números de teléfono que se pueden programar en el sistema.

- **Los números de teléfono 1 y 2 se reservan para programar los avisos a la Central Receptora de Alarmas (C.R.A.), y los teléfonos del 3 al 8 están disponibles para teléfonos o beepers.**

Una vez seleccionado, se le pedirá que indique el tipo de llamada que se desea programar para este número. Las posibilidades son:

“0” - para indicar que no se desea programar un número en esta posición.

“1” - para Teléfono de Voz (Válido para teléfonos fijos o móviles).

“2” - para beeper.

“4” - para C.R.A.

“6” - para avisos por SMS (si se ha instalado el UCM/GSM).

- **Debido a que el uso de buscadores (beepers) se ha reducido en todo el mundo, es posible que en futuras actualizaciones de Comfort este tipo de aviso ya no se encuentre disponible.**

Para configurar avisos vocales a cualquier tipo de teléfono (móvil o fijo) seleccione la opción 1. El sistema dirá **“Teléfono de Voz. Introduzca Número Nuevo y #”**.

Si se equivoca introduciendo el número, pulse * para limpiar el número y vuelva a introducirlo.

Si necesita introducir los caracteres especiales * ó # como parte del propio número de teléfono a programar (por ejemplo, para desbloqueo de teléfono o si el sistema se encuentra conectado a una centralita telefónica), pulse la tecla Día en el teclado seguida de la tecla * ó # que desee introducir.

Para introducir una pausa o retardo entre los dígitos indicados, pulse la tecla Noche en el teclado seguido de la pausa deseada en segundos. Por ejemplo, si introducimos 1234<Noche>3567 se introducirá una pausa de 3 segundos entre la marcación de 1234 y la marcación de 567.

El tipo de teléfono C.R.A. no puede ser cambiado por el usuario si ya se encuentra programado en el sistema. Sólo con el código de ingeniero es posible modificar el número. En cambio, si no se ha programado todavía ninguna C.R.A., el usuario puede programar este tipo de número en el sistema.

Registro de Eventos

Comfort tiene un registro de eventos de hasta 250 eventos (los últimos 250 eventos registrados), que se guardan en una memoria no volátil (no se borra aunque se quede sin alimentación de batería). Este registro guarda eventos de tipo armado, desarmado, alarmas, zonas activadas y todos los eventos relevantes. Cada evento se guarda con la fecha y la hora de su generación.

Se puede acceder a este registro de eventos de dos formas:

- **Desde el menú de usuario:** Para ello acceda, tanto de forma local como de forma remota, al menú de usuario (mirar apartado correspondiente en Sección 1). Una vez allí seleccione la opción 3 (Menú de Seguridad) y finalmente la opción 3 (Registro de Eventos).
- **De forma directa con una función de teclado:** Para ello, pulse la combinación F+5 en cualquier teclado. Accederá de forma directa a esta

opción. Tras pulsar la combinación de teclas, se le pedirá que se identifique y pulse #.

El registro de eventos se anunciará, siguiendo el siguiente formato:

**<Fecha>:
<Hora>, <Evento>
<Hora>, <Evento>
...
<Hora>, <Evento>**

Al finalizar el anuncio de los registros, anunciará las siguientes opciones:

**“Pulse 1 para Siguiente”
“2 para Anterior”
“3 para Día Siguiente”
“4 para Día Anterior”
“0 para Primer Evento”
“9 para Último Evento”**

Es posible navegar por el registro de eventos mientras lo escucha, pulsando 1, 2, 3, 4, 0 ó 9. Si se pulsa cualquier número durante la anunciación de un evento, ésta se parará de inmediato.

El software Comfigurator es capaz de leer el registro de eventos y guardarlo en un fichero en el ordenador.

- **En los teclados KP04, el registro de eventos se anuncia por el altavoz al mismo tiempo que se muestra por el LCD.**
- **Asegúrese que la fecha y hora del sistema se encuentran ajustados correctamente, pues de lo contrario el registro de eventos podría también no estar ajustado correctamente.**

Grabación de un Mensaje en Caso de Alarma

Se puede hacer que Comfort reproduzca un mensaje que, en caso de generarse una alarma, indique vocalmente desde dónde se está realizando la llamada, antes de indicar la alarma que se ha generado en dicha instalación. Por ejemplo, imaginemos que grabamos el mensaje de voz “Casa de Campo de la Sierra”. En caso de producirse una alarma de intrusión que ha detectado el detector del salón en el sistema Cytech instalado en dicha vivienda, se anunciaría por teléfono la locución:

**“Alarma de Intrusión, Salón”
“Alarma en Casa de Campo de la Sierra”
“Pulse 1 para repetir, # para Fin”**

El mensaje en caso de alarma se reproduce tras el anuncio del tipo de alarma y la zona que ha generado dicho tipo de alarma.

Para grabar un mensaje en caso de alarma, debe dirigirse al menú de programación (mirar sección anterior, opción 9 del menú de usuario) y escoger la opción 3 (Ajustes de Seguridad). Dentro de este submenú seleccione la opción 5 (Mensaje de Alarma). El sistema anunciará:

“Pulse 1 para Grabar Mensaje de Alarma”
“2 para Escuchar Mensaje de Alarma”
“3 para Borrar este Mensaje”

En todos los tipos de alarma que se generen se reproducirá el mismo mensaje.

Cambiar Fecha y Hora del Sistema

Es muy importante asegurarse que Comfort esté puesta a fecha y hora correctamente. Los eventos del registro de eventos y los mensajes en los buzones de voz se almacenan con fecha y hora. Las programaciones horarias y la ejecución de responses según salida y puesta de sol también dependen de estos atributos.

Para cambiar la Fecha y Hora del sistema, entre en el menú de programación (opción 9 del menú de usuario), escoja la opción 2 (Fecha y Hora). El sistema le indicará la hora y fecha actualmente programada. Tras ello, le indicará las siguientes opciones:

Opción 1: Cambiar la Fecha

Al pulsar esta opción, el sistema anuncia la fecha programada actualmente (Año/Mes/Día). Tras ello le indicará que introduzca la nueva hora y #.

En primer lugar, le indicará el año. Introduzca el nuevo Año y #.

En segundo lugar, le indicará el mes. Introduzca el nuevo Mes y #.

En tercer lugar, le indicará el día. Introduzca el nuevo Día y #.

Tras la introducción de todos los valores, el sistema anunciará la nueva fecha.

Opción 2: Cambiar la Hora

Al pulsar esta opción, el sistema anuncia la hora programada actualmente. Tras ello le indicará que introduzca la nueva hora y #.

En primer lugar, introduzca la nueva Hora en formato 24h, es decir, si deseamos programar las 7 de la tarde introduciremos 19, seguido de #.

En segundo lugar, le pedirá que introduzca los nuevos Minutos y #.

Tras la introducción de ambos valores, el sistema anunciará la nueva hora.

Opción 3: Cambiar Festivos

La opción 3 nos permite programar hasta 24 días de vacaciones o fiesta al año. Estos días de vacaciones pueden ejecutar programaciones horarias posteriormente.

SECCIÓN 3 ¿QUÉ HACER TRAS UNA ALARMA?

Desarmar el Sistema de Seguridad

Introduzca su código de usuario seguido de # para desarmar el sistema. Esta acción silenciará las sirenas interiores y exteriores, así como el tono de teclado.

- **No pulse * antes del código. Esto le llevará al menú de usuario sin desarmar el sistema de seguridad. Si pulsa sin querer * y entra en el menú de usuario, seleccione la opción 0 (Desarmar).**

Verificar las Alarmas

Comfort ayuda a verificar si las alarmas son genuinas, por medio de su Histórico de Alarmas, el Intercomunicador usando los teclados y el Registro de Eventos.

Histórico de Alarmas (Menú de Usuario, Opción 3 →2)

El Histórico de Alarmas muestra la secuencia de eventos que causaron la alarma. Se reproduce de forma automática cuando Comfort llama a un teléfono configurado como Voz durante una alarma.

Cuando se desarma el sistema, el histórico de alarmas permanece en la memoria hasta el siguiente armado.

Registro de Eventos (F+5 ó Menú de Usuario, Opción 3 →3)

Nos permite comprobar los eventos anteriores o justo cuando se produzco la alarma. Mira los últimos puntos de la sección anterior para mayor detalle.

- **En teclados KP04, el registro de eventos no se anuncia por el altavoz, sólo se muestran en el LCD.**

Intercomunicador (Menú de Usuario, Opción 5)

Desde el menú de usuario, pulse la opción 5 para activar el teclado en modo intercomunicador, lo cual le permite escuchar cualquier sonido en las estancias donde haya instalado otros teclados. Si hay más de un teclado instalado, se le preguntará que seleccione uno de ellos. El teclado permanece en modo intercomunicador hasta un máximo de 90 segundos cada vez. Esto permite escuchar y hablar con cualquiera que se encuentra cerca de un teclado. Cuando el teclado se activa, el altavoz interno se apaga temporalmente, para permitir escuchar los ruidos más claramente. Finalice la monitorización pulsando * ó #.

Durante el modo intercomunicador, el seguimiento de las alarmas en tiempo real también está activo, es decir, las zonas que se violen serán anunciadas.

Marcación a Teléfonos Vocales

1. Cuando Comfort llama a un teléfono de voz (fijo o móvil), espera una respuesta vocal (por ejemplo "Hola" o "Diga"). Tras detectar esta respuesta por parte del usuario, anuncia el evento de alarma que ha causado el aviso telefónico (por ejemplo, "Alarma de Intrusión", "Alarma de Fuego"...) y el nombre de la zona (por ejemplo, "Cocina", "Salón"...).
2. Después anunciará el mensaje en caso de alarma (si se ha grabado alguno. Mire sección anterior para saber cómo grabar un mensaje en caso de alarma).
3. Comfort anunciará después las opciones:

"Pulse 1 para Repetir Este Mensaje"

"Pulse # para Fin"

Si no ha escuchado bien el mensaje, pulse 1 para repetirlo. En caso contrario, para confirmar el mensaje y finalizar la llamada, pulse #. Pulsar # evitará que Comfort vuelva a llamarle al mismo teléfono.

4. Si desea acceder a Comfort y escuchar a través del teclado, escuchar el histórico de alarmas o desarmar el sistema, puede pulsar * y su código de usuario. Esto le permite acceder al menú de usuario.
5. Cuando accede con un código de usuario válido, si el sistema se encuentra en alerta o alarma reproducirá el histórico de alarmas. Compruebe cómo se activaron las alarmas.
 - **El hecho de identificarse en el sistema (pulsando * y el código de usuario también hará que el sistema no continúe llamando a ninguno de los otros números de teléfono programados.**
6. Desde el menú de usuario, escoja la opción 5 para escuchar sonidos en los teclados instalados en la vivienda. Cualquier zona activada también se anunciará inmediatamente.
7. Puede comprobar el registro de eventos.
8. Puede, si lo desea desactivar la sirena una vez comprobado que se trataba de una falsa alarma. El sistema de seguridad seguirá armado y se reactivará si cualquier otra zona se activa.
9. Cuando se accede al menú de usuario (pulsando * seguido del código de usuario) o se pulsa # para finalizar la llamada, se confirma la alarma, y Comfort no vuelve a llamar al mismo número. **Si pulsa # para finalizar la llamada sin haber accedido al menú de usuario, Comfort seguirá llamando al resto de números programados y les anunciará la alarma a ellos.**
 - **Un acceso válido durante una llamada se graba en el registro de eventos como "Acceso desde Llamada Telefónica OK".**

SMS (Servicio Mensajes de Texto Cortos)

Comfort puede enviar SMS a un teléfono móvil GSM (para ello debe tener instalado el módulo UCM/GSM).

Se mostrará la siguiente información:

XXXX – Tipo_de_alarma - ZZ

XXXX es el código de identificación de 4 dígitos que identifica nuestro sistema. Se puede cambiar en el menú de programación, opción 3 → 3 (Código SMS).

En las versiones de central Ultra, la descripción de la alarma se presenta en forma de texto explicativo. En las versiones Optimum, se indica con dos dígitos (YY) el código del tipo de alarma. Mira la tabla siguiente para saber el tipo de alarma:

YY	Descripción	ZZ	YY	Descripción	ZZ
1	Intrusión	Zona	16	Omisión Zona	Zona
2	Coacción	Usuario	17	Sistema Desarmado	Usuario
3	Fallo Línea Tfno.	01	18	Test de CRA	Usuario
4	Fallo de Armado	Usuario	19	Sistema Armado	Usuario
5	Problema de Zona	Zona	20	Alarma Abortada	Usuario
6	Alerta de Zona	Zona	21	Aviso de Entrada	-
7	Batería Baja	ID	22	Fallo de Sirena	-
7	Fin de Batería Baja	00	23		
8	Fallo Suministro Eléctrico	01	24	Fallo Comunicación Bus	ID
8	Fin Fallo Suministro Elec.	00	24	Fin de Fallo Com. Bus	0
9	Alarma de Pánico	Zona	25	Timbre de Entrada	ID
10	Alerta de Entrada	Zona	26		
11	Sabotaje	Zona	27	Test de Marcación	Usuario
11	Fin de Sabotaje	00	28	Fallo Com. CRA	-
12	Fuego	Zona	29	Nuevo Mensaje	Usuario
13	Gas	Zona	30	Marcación de Ingeniero	-
14	Cuidado Familiar	Zona	31	Sabotaje de Acceso	-
15	Alarma Perimetral	Zona			

ZZ puede indicar, con dos dígitos, el número de la Zona (01-64), el Usuario que ha generado la alarma (01-16) o el ID del dispositivo que ha generado la alarma, dependiendo del tipo de alarma generada. Por ejemplo, una alarma de intrusión indicará el número de la zona, mientras que los avisos de armado y desarmado indicarán el usuario que ha realizado dicha acción. Si recibe un SMS durante una alarma, puede llamar para acceder a Comfort y confirmar la misma.

Llamada a CRA (Central Receptora de Alarmas)

Si su vivienda dispone de contrato de supervisión del sistema de alarma por medio de una C.R.A., se debe programar al sistema para que llame en primer lugar a este servicio. Comfort puede enviar reportes a 2 C.R.A.

- ***Tras una llamada satisfactoria a la CRA, se suele programar un retardo de 3 minutos antes que el sistema llame a cualquier otro número programado, para permitir que la CRA llame al usuario para realizar los procedimientos de verificación.***

SECCIÓN 4 MENÚ DE CONTROL DOMÓTICO

El Menú de Control Domótico lo programa el instalador si se ha añadido el control de ciertos dispositivos eléctricos de su vivienda al sistema Comfort.

Este menú ofrece la posibilidad de controlar su vivienda a través de la locución de las diferentes opciones de control con las que cuenta su vivienda (menú vocal guiado).

Las acciones posibles se encuentran programadas en tres niveles. Por ejemplo, para encender la luz del salón, es posible que el menú nos indique seleccionar la opción "1" para control de luces; una vez dentro del control de luces nos podría pedir que pulsemos "1" otra vez para encendido de luces o "0" para apagado de luces. Si pulsásemos "1", podría anunciar diferentes opciones, como por ejemplo: "Pulse 0 para encender luz pasillo, 2 para encender luz salón, 3 para encender luz cocina, etc...).

Es decir, en el ejemplo anterior, para encender la luz de la cocina, deberíamos pulsar "1" => "1" => "3".

Cuando se escoge una de las opciones, el menú vuelve al inicio, anunciado las opciones de primer nivel.

Se puede acceder a este menú de 3 formas distintas:

- a) A través del teclado. Bien pulsando a combinación F+2 o identificándose en el sistema y seleccionando la opción 4 del menú de usuario (mirar página 10).
- b) A través de teléfonos interiores a la vivienda. Para ello se accederá al menú de usuario (Mirar página 11) y escogerá la opción 4.
- c) De forma remota, a través de teléfonos exteriores a la vivienda. Para ello, se accederá al menú de usuario desde el exterior (mirar página 11) y escogerá la opción 4.

SECCIÓN 5 FUNCIÓN DE CONTESTADOR AUTOMÁTICO

Comfort incluye un contestador automático digital. Al contrario que con los antiguos contestadores automáticos, no se necesita ninguna cinta donde grabar los mensajes, pues estos se graban en una memoria no volátil (los mensajes no se borran aunque el sistema se quede sin alimentación de la red eléctrica o batería).

Se pueden configurar hasta 8 buzones de voz personales, asignables a 8 de los hasta 16 usuarios programables en el sistema. De esta forma, cada miembro de la familia podría tener su buzón de voz personal, al cual accedería identificándose con su código de acceso. De forma alternativa, se puede configurar un buzón de voz común, al cual podrían acceder todos los usuarios. Los buzones de voz tienen una capacidad máxima combinada de 10 minutos de grabación, con un máximo de 128 mensajes en total.

El contestador automático tiene funcionalidades avanzadas que no se encuentran normalmente en ningún sistema contestador autónomo, como por ejemplo poder reenviar los mensajes a teléfonos móviles, el auto-borrado de los mensajes más antiguos cuando el buzón está lleno, la grabación de mensajes de recuerdo internos en un buzón personal determinado y el filtrado de llamadas a través de cualquiera de los teclados.

Mensaje de Bienvenida

Se debe grabar un mensaje de bienvenida en el contestador si deseamos que este se active y permita contestar a las llamadas entrantes. Si no se ha grabado ningún mensaje de bienvenida, el sistema preguntará al llamante que introduzca su código de acceso para permitir el acceso al menú de usuario, tras un número de tonos programados en el sistema para que conteste a la llamada.

Cuando se ha grabado un mensaje de bienvenida, el llamante escuchará este mensaje, por ejemplo "No estamos en casa, deja tu mensaje después de la señal" ... <beep>...

El llamante podrá entonces grabar un mensaje a alguno de los buzones de voz personales o al buzón común.

Si un usuario desea acceder al menú de usuario, debe pulsar * mientras se reproduce este mensaje de bienvenida, seguido del código de acceso y la #.

Grabación del Mensaje de Bienvenida

Para grabar el mensaje de bienvenida, debe acceder al menú de usuario con el código de acceso del usuario 1 (mirar página 10) y escoger la opción 9 (Menú de Programación) → 1 (Contestador Automático) → 3 (Grabar Mensaje Bienvenida). También puede pulsar la combinación F+*, que le llevará al Menú de Contestador Automático (9 → 1) y, tras introducir el código de acceso del usuario 1, escoger la opción 3.

Se debe identificar con el código de acceso del usuario 1, pues sólo este usuario tiene acceso al menú de Programación.

Tras pulsar esta opción, el sistema le indicará que grave su mensaje tras escuchar el tono y generará un tono. Grabe su mensaje de bienvenida tras este tono y pulse # para finalizar la grabación. Tras la grabación, puede escuchar el mensaje pulsando la opción 4 (Reproducir mensaje de bienvenida).

Para obtener una mejor calidad de grabación, realice la misma desde un teléfono interior de la vivienda. Descuelgue el teléfono, pulse *, seguido del código del usuario 1 y #. Escoja la opción 9 (menú de programación) → 1 (Contestador Automático) → 3 (Grabar mensaje de bienvenida).

Añadir o Borrar Usuarios

Comfort soporta hasta 16 usuarios, cada uno de ellos con su propio código de acceso. De todos ellos, sólo el usuario Maestro, el usuario 1, tiene permisos para acceder al menú de programación, para cambiar los números de teléfono, fecha, hora, etc...

Los 8 primeros usuarios pueden disponer de buzón de voz personal. Los usuarios del 9 al 16 pueden, por ejemplo, asignarse a personal de limpieza, mantenimiento, invitados, etc...

Para acceder al menú de programación de usuarios, se puede entrar a través del menú de usuario (mirar página 10), escogiendo las opciones 9 (Menú de programación) → 5 (Menú de Usuarios); o bien de forma directa pulsando la combinación F+# (Comfort indicará que introduzca el código del usuario 1 y #).

Tras el acceso correcto, el sistema anuncia las opciones:

“Pulse 0 para Borrar Usuarios”
“1 para Añadir Usuario”
“2 para Borrar Usuario”

0 – Borrar Usuarios

La opción “0” borra todos los usuarios y sus códigos, excepto para el usuario 1, cuyo código se cambia por el código por defecto (1234).

1 – Añadir Usuario

Al escoger esta opción, Comfort anunciará el primer número de usuario disponible (no programado todavía) en el sistema, y le indicará que introduzca el nuevo código de usuario.

Introduzca el código de usuario deseado (entre 4 y 6 dígitos) y pulse #. Tras ello, Comfort pedirá que vuelva a introducir el código (para verificarlo) y pulse #.

Si en ambas ocasiones se ha introducido el mismo código, éste será aceptado y guardado en el sistema. Este código podrá posteriormente cambiarlo el propio usuario desde su menú de usuario, o mediante la combinación F+7 en cualquier teclado.

2 – Borrar Usuario

Esta acción borrará el código de uno de los usuarios programados en el sistema. Comfort Anunciará:

***“Pulse 1 para Usuario 1
“2 para Usuario 2”
“3 para Usuario 3”***

Seleccione el número del usuario que desee eliminar. No pulse # tras este número. El menú anunciará ***“Buzón de Voz Borrado”***.

Grabar un Mensaje Recordatorio

Comfort permite que grabe un mensaje recordatorio a un miembro de la familia.

Para grabar un mensaje, pulse F+4. Si sólo se ha programado 1 usuario en el sistema, el sistema le indicará que deje el mensaje:

“Deje su mensaje tras oír la señal... <beep>”

Si hay más de 1 usuario configurado en el sistema, el sistema le indicará que escoja uno de los buzones de voz (los anunciará por nombre, si se ha grabado el nombre en el buzón de voz, o por el número de usuario).

Pulse el número correspondiente al usuario al que desea dejar un mensaje y, tras el beep, deje su mensaje (hasta 60 segundos) hablando al teclado. Pulse cualquier tecla para finalizar la grabación. El LED rojo “Mic” se encenderá durante la grabación del mensaje. Cuando acabe de grabar el mensaje, se encenderá también el LED “Msg” en los teclados. Si al llegar a casa encontramos este LED “Msg” encendido, basta con pulsar # para escuchar quién tiene nuevos mensajes: Comfort anunciará:

“Nuevo mensaje para **Nombre_de_Usuario**”

(Si no ha grabado nombre del usuario dirá ***“Nuevo mensaje para buzón de voz X”***)

Para escuchar los mensajes de su buzón de voz, simplemente introduzca su código de acceso, seguido de #. Comfort reproducirá cualquier mensaje nuevo en su buzón de voz de forma automática nada más identificarse.

Si asigna un número de teléfono a su buzón de voz, Comfort reenviará los nuevos mensajes al número de teléfono programado, a través de una llamada telefónica vocal, al igual que ocurriría si se generase una alarma en el sistema.

Nombres de Usuario en los Buzones de Voz

Los llamantes pueden grabar mensajes en cualquiera de los hasta 8 buzones de voz. A estos buzones de voz se les puede grabar un nombre, para que el llamante pueda seleccionar a qué miembro de la familia desea dejar el mensaje.

Por ejemplo, imagine un sistema con 3 usuarios configurados, a los cuales se les ha grabado los siguientes nombres de usuario: “Juan” (usuario 1), “Teresa” (usuario 2) y “Carlos” (usuario 3). Imaginemos que han grabado el siguiente mensaje de bienvenida: “*Hola, en estos momentos no podemos atender su llamada. Por favor deje un mensaje a uno de los siguientes buzones*”.

Al recibir una llamada en la vivienda, de tantos tonos como se hayan configurado en el sistema para que conteste automáticamente, el sistema descolgará la llamada y anunciará:

“Hola, en estos momentos no podemos atender su llamada. Por favor deje un mensaje a uno de los siguientes buzones”

“Pulse 1 para Juan”

“2 para Teresa”

“3 para Carlos”

...<beep>

Si no se han grabado nombres de usuario para los buzones, el llamante sólo escuchará el mensaje de bienvenida y su mensaje se grabará en el buzón común.

Grabar Nombre de Usuario

Para grabar un nombre de usuario, es preferible que use un teléfono interior de la vivienda. Descuelgue y pulse *, seguido del código del usuario al que desee grabar el nombre. Se reproducirá el menú de usuario. Pulse la sucesión de opciones 2 (Mensajes) → 6 (Contestador Automático) → 2 (Grabar Nombre de Usuario).

El sistema le indicará que diga su nombre después de la señal y emitirá un tono (beep). Tras ello, diga el nombre y pulse cualquier tecla para finalizar la grabación.

Una vez grabado, puede escuchar la grabación seleccionando la opción 3 (Escuchar Nombre de Usuario).

Repita este proceso para todos aquellos usuarios a los que desee asignar un buzón de voz personal.

Borrar Nombres de Usuario

Para borrar nombres de usuario en buzones de voz, acceda al menú de usuario (mirar página 10) con el código del usuario al que desea borrar el nombre del buzón. Una vez en él, pulse la secuencia de opciones 2 (Mensajes) → 6 (Contestador Automático) → 8 (Borrar nombre)

Buzón de Voz Común

En algunos hogares, se prefiere un único y común buzón de voz. Esto significa que los llamantes dejarán sus mensajes en un buzón al que podrán acceder y escuchar todos los usuarios.

Para que esto sea así, no debe haberse grabado el nombre de usuario para el usuario 1. Si el usuario 1 (maestro) tiene el nombre de usuario grabado, bórralo (mire epígrafe anterior). No es preciso borrar el resto de nombres de usuario.

Cuando el sistema conteste automáticamente la llamada, el llamante escuchará el mensaje de bienvenida, pero no se le preguntará que indique un nombre (aunque el resto de usuarios tenga grabado el nombre de usuario). El mensaje se grabará en el buzón de voz del usuario 1, aunque cualquiera de los otros usuarios podrá también escuchar este buzón, además del suyo propio. Estos buzones personales podrían valer para grabar mensajes recordatorios a un usuario determinado (pulsando F+4 en cualquier teclado).

Escuchar los Mensajes de los Buzones de Voz

El LED verde "Msg" parpadea si hay nuevos mensajes en el sistema procedentes de una llamada telefónica entrante y se ilumina fijo si hay nuevos mensajes recordatorios de otros usuarios.

Pulse # sin ningún código en el teclado para saber qué usuario tiene mensajes nuevos en su buzón de voz. Comfort anunciará:

"Nuevo Mensaje para *Usuario_X*"

Comfort anunciará el nombre de usuario (si se ha grabado) o el número del usuario (si no se ha grabado el nombre).

Cada usuario podrá escuchar los mensajes en su buzón de voz, introduciendo su código, seguido de #, en cualquiera de los teclados; o entrando en el menú de usuario desde cualquier teléfono (mirar punto 10).

Cuando un mensaje nuevo se escucha por completo, pasa a guardarse automáticamente. Los mensajes guardados se pueden recuperar y escuchar seleccionando la siguiente lista de opciones del menú de usuario: 2 (mensajes) → 2 (mensajes guardados).

Borrar Mensajes de los Buzones de Voz

Los mensajes se pueden borrar pulsando "3" mientras el mensaje se reproduce. Se pueden borrar todos los mensajes guardados, a través de la siguiente sucesión de opciones del menú de usuario: 2 (mensajes) → 3 (borrar mensajes guardados).

No es necesario borrar todos los mensajes guardados para liberar espacio en el buzón de voz. Comfort automáticamente borra los mensajes más antiguos cuando el buzón se encuentra lleno (otra de las grandes funcionalidades añadidas de Comfort).

Cambiar el Número de Tonos del Contestador Automático

Comfort contesta a las llamadas entrantes de forma automática tras un número de tonos programado. Para cambiar el número de tonos de espera, acceda al menú de usuario con el código de acceso del usuario 1 (mirar página 10) y escoja la opción 9 (Menú de Programación) → 1 (Contestador Automático) → 1 (Número de rings). También puede acceder al menú del contestador automático pulsando F+* en cualquiera de los teclados. Una vez allí seleccione la opción 1 (Número de rings).

Tras pulsar la opción 1 se le anunciarán 4 opciones:

“Pulse 0 para Sistema Desactivado”
“1 para Modo Ausente”
“2 para Modo Noche”
“3 para Modo Día”

Se pueden especificar un número de tonos distinto para contestar, según el modo de armado del sistema en el momento de la llamada entrante. Por ejemplo, podemos indicar al sistema que conteste tras el tono octavo si el sistema se encuentra desarmado y en modo día, tras el tono tercero si está armado en modo ausente e inmediatamente (sin esperar ningún tono) si está armado en modo noche, cuando se recibe la llamada entrante.

Tras anunciarse el menú anterior, seleccione el modo en el que desee cambiar el número de tonos antes de contestar. Una vez seleccionado el modo, el menú anunciará el modo seleccionado y el número de tonos programado para dicho modo. Tras ello, se le indicará que introduzca el nuevo número de tonos y la tecla #.

- ***Si deseamos que el sistema conteste inmediatamente, sin llegar a producir ningún tono de llamada (por ejemplo, para no molestar por la noche), introduciremos el valor “0”.***

Funcionalidades Avanzadas del Contestador Automático

Auto-Borrado de Mensajes Salvados Antiguos

El contestador automático puede almacenar poco más de 10 minutos de mensajes.

Cuando se graba un nuevo mensaje y la memoria se encuentra llena, Comfort borra automáticamente el mensaje más antiguo (de cualquiera de los buzones de voz), haciendo innecesario el tener que borrar manualmente los mensajes guardados antiguos.

Reenvío de Mensajes Nuevos a Teléfonos Exteriores

Comfort posee la habilidad única de reenviar los nuevos mensajes de su buzón de voz a un teléfono exterior, por ejemplo su móvil. Para habilitar esta opción, entre

en el menú de usuario con su código de usuario y pulse la siguiente secuencia de opciones: 2 (mensajes) → 6 (contestador automático) → 7 (Ajustes teléfono).

El menú anunciará el teléfono asignado a su buzón de voz. Si no existe ningún teléfono asignado (o no se desea habilitar el reenvío de los mensajes de su buzón de voz) deberá asignar el teléfono 0 (teléfono asignado a todos los buzones de voz por defecto).

Pulse 0 para deshabilitar el reenvío o del 1 al 8 (del 3 al 8 si hay programada una CRA, que ocupará los teléfonos 1 y 2) para escoger uno de los hasta 8 posibles teléfonos programados en el sistema.

Si ha asignado un teléfono, el sistema Comfort llamará a este número para avisarle que dispone de un mensaje nuevo en su buzón.

Control de las Llamadas Entrantes

Si permite a Comfort contestar a las llamadas (servicio Contestador Automático), puede transferir las llamadas entrantes con el teclado cuando están grabando un mensaje. Puede tomar la llamada y cancelar la grabación del mensaje descolgando uno de los teléfonos interiores de la vivienda.

El llamante se puede escuchar por el teclado con ID 1 (teclado maestro) y puede mantener la llamada en modo manos libres a través del teclado.

Esta funcionalidad se encuentra habilitada por defecto. Para habilitarla o deshabilitarla, entre en el menú de usuario (mirar página 10) y siga la siguiente secuencia de opciones: 2 (mensajes) → 6 (contestador automático) → 6 (Seguimiento de Mensajes).

Bypass de Contestadores Automáticos o Faxes Externos

Si la vivienda dispone de un contestador automático o equipo de fax conectado a la misma línea telefónica que Comfort, se deberá programar para que éste conteste a las llamadas antes de que lo haga Comfort. Esto haría que se perdiese la funcionalidad de telecontrol del sistema desde teléfonos exteriores a la vivienda.

Para evitar la pérdida de esta funcionalidad, Comfort cuenta con un modo Bypass de Contestador, con el cual es posible acceder al Menú Vocal de Usuario en estas circunstancias. Para activar/desactivar este modo, entre en el menú de usuario (mirar página 10) con el código de acceso del usuario 1 y siga la siguiente secuencia de opciones: 9 (Menú de Programación) → 1 (Contestador Automático) → 0 (Bypass)

Tras ello, el sistema le indicará el estado del Bypass actual y las opciones disponibles:

**“Pulse 0 para Desactivar”
“1 para Activar”**

Si activamos este bypass, el modo para acceder al telecontrol (menú de usuario desde teléfonos externos a la vivienda) ya no será esperando que el sistema conteste tras un número determinado de tonos, sino que constará de dos pasos:

- 1º. Realice una llamada perdida a la vivienda de un único tono.
- 2º. Espere entre 10 a 25 segundos y realice una segunda llamada a la vivienda. Esta segunda llamada será contestada por Comfort inmediatamente.

Para que este modo funcione, el contestador o fax externo debe estar programado para que conteste tras, como mínimo, 3 tonos de llamada. Además, se deben programar los tonos de contestación de Comfort (mirar página 31) superiores en todos los tipos de armado al número de tonos del contestador o fax externo, para que Comfort no conteste antes que él.

Le recomendamos que no use contestadores externos. La función de contestador automático digital que integra Comfort dispone de muchos más beneficios que un contestador tradicional. ¡Aprovéchelas!

Auto-Respuesta Inmediata con la tecla #

Comfort contesta automáticamente tras un número programado de rings (específico para cada tipo de armado). Cuando el teléfono está sonando, puede hacer que Comfort conteste la llamada de forma inmediata, sin tener que esperar a que se cumpla el número de tonos programado, pulsando la tecla # en cualquiera de los teclados.

Esto es especialmente útil cuando no desee que le molesten los tonos de llamada o si visualiza en el display de un teléfono el número de un llamante no deseado.

La tecla # se debe pulsar durante los tonos de llamada de la llamada entrante para realizar esta función. Si la llamada ya ha sido contestada por Comfort y pulsamos la #, Comfort anunciará si hay mensajes nuevos en el sistema.

SECCIÓN 6 MENSAJES RECORDATORIOS

Comfort puede hacer sonar los teléfonos de la vivienda, los teclados o llamar a un teléfono externo de la vivienda para recordarle citas o eventos importantes, recordarle tomar una medicina, etc. Cuando descuelgue el teléfono, escuchará el mensaje recordatorio que usted grabó anteriormente.

Si desea escuchar el mensaje desde uno de los teclados de Comfort, basta con pulsar cualquier tecla en uno de ellos cuando oiga el tono característico de Recordatorio. Se pueden programar hasta 8 mensajes recordatorios al mismo tiempo.

Programar Mensajes Recordatorios

Cualquier usuario puede programar mensajes recordatorios. Para programar un mensaje recordatorio, debe acceder al menú de usuario (mirar página 10) y escoger la secuencia de opciones 2 (mensajes) → 5 (mensajes de recordatorio).

Llegados aquí, el sistema le indicará que seleccione el número del recordatorio y pulse #. (Recuerde que puede grabar hasta 8 mensajes recordatorios).

Seleccione el mensaje recordatorio deseado (1-8) y #. Si el mensaje se encontraba programado ya, se indicará si está activo o no, se reproducirá la hora y días de recordatorio a la que se encuentra programado y finalmente se reproducirá el mensaje grabado. Tras ello se indicarán las opciones disponibles:

“Pulse 0 para Desactivar”
“1 para Activar”
“2 para Cambiar Hora”
“3 para Día de la semana”
“4 para Mensaje”
“5 para Número de Usuario”

Opciones 0-1: Activar/Desactivar Recordatorio

Estas opciones permiten cambiar el estado de activación del recordatorio. Puede desactivar el recordatorio temporalmente, seleccionando la opción 0, y volver a activarlo posteriormente, seleccionando la opción 1, si lo desea.

Opción 2: Cambiar Hora del Recordatorio

Al pulsar esta opción, el sistema anuncia la hora programada actualmente. Tras ello le indicará que introduzca la nueva hora y #.

En primer lugar, introduzca la nueva Hora en formato 24h, es decir, si deseamos programar las 7 de la tarde introduciremos 19, seguido de #.

En segundo lugar, le pedirá que introduzca los nuevos Minutos y #.

Tras la introducción de ambos valores, el sistema anunciará la nueva hora.

Opción 3: Cambiar Días de la Semana del Recordatorio

El sistema le indicará que seleccione el día de la semana. Las opciones son:

1 = Lunes; **2** = Martes; **3** = Miércoles, **4** = Jueves;
5 = Viernes; **6** = Sábado; **7** = Domingo; **8** = Vacaciones.

Cada vez que se pulsa sobre uno de los días de la semana, el sistema anunciará si el recordatorio se encuentra activado o desactivado para dicho día de la semana y nos ofrecerá las opciones para activarlo o desactivarlo ese día concreto.

➤ **Los días de vacaciones se definen en el menú de Vacaciones.**

Opción 4: Mensaje del Recordatorio

Al seleccionar esta opción, el sistema anunciará el mensaje actualmente grabado en el sistema, si se había grabado alguno. Tras ello, anunciará las opciones

“Pulse 1 para Grabar Recordatorio”

“2 para Escuchar Recordatorio”

“3 para Borrar este Mensaje”

Grabar un mensaje recordatorio

Si pulsa la opción 1, el sistema le indicará que deje su mensaje tras el tono y emitirá un beep. Grabe su mensaje recordatorio justo en ese momento. Pulse cualquier tecla para finalizar la grabación. El tiempo máximo de grabación de cada mensaje recordatorio se puede ajustar.

Escuchar un mensaje recordatorio

Si pulsa la opción 2, Comfort reproducirá el mensaje actual grabado.

Borrar un mensaje recordatorio

Si pulsa la opción 3, podrá borrar el mensaje que se encuentre grabado en ese momento para dicho recordatorio. Si no hay mensaje grabado, el recordatorio se desactivará automáticamente.

Opción 5: Número del Usuario

Se puede asignar cada recordatorio a un buzón de voz determinado, en vez de ser un recordatorio general para cualquiera de los usuarios. Además, si este buzón de voz está asignado a uno de los hasta 8 números de teléfono, el mensaje se reenviará al teléfono programado. Esto significa que puede escuchar esté donde esté dicho recordatorio en su móvil.

Al seleccionar esta opción, el sistema anunciará el buzón de voz al cual se encuentre asociado este recordatorio o dirá “Ningún Usuario” si no está asignado a ningún buzón de voz. Tras ello, le indicará que escoja uno de los buzones:

“Pulse 0 para Ningún Usuario”

“1 para Nombre_Buzón_1”

“2 para Nombre_Buzón_2”

Si no desea asignar el recordatorio a ningún buzón de voz pulse 0. En caso contrario, indique el buzón al que desea asignar el recordatorio.

SECCIÓN 7 INTERCOMUNICADOR

Cada teclado y placa de videoportería Cytech® dispone de altavoz y micrófono integrados, que se usan en el modo intercomunicador para comunicarse desde ellos con cualquiera de los teléfonos internos o externos de la vivienda u otros teclados. (Nota: Para ello, el sistema deberá tener instalado el módulo RGR04).

Intercomunicación de Teclado a Teclado

Los teclados pueden actuar como intercomunicadores (si hay más de 1 instalado, claro). Desde cualquier teclado, puede llamar a todos los teclados o a uno de ellos en determinado.

Para iniciar la petición de intercomunicación general, pulse la combinación F+8. Desde ese momento usted puede hablar a todos los teclados instalados en el sistema, aunque ellos no pueden hablarle a usted. Compruebe que el LED rojo "Mic" se encontrará iluminado. Cuando alguien pulse cualquiera de las teclas en un teclado determinado, el resto de teclados finalizarán la intercomunicación y sólo el teclado que ha originado la llamada y éste que ha pulsado el botón continuarán con la intercomunicación.

La comunicación es half-dúplex, es decir, sólo puede hablar un usuario a la vez (cuando un usuario habla, el otro sólo puede escuchar y vice-versa). Cuando quiera hablar, pulse cualquier tecla en el teclado (excepto la tecla F) y se le encenderá el led "Mic", indicando que es usted quien está en modo Habla, mientras el otro usuario estará en modo Escucha. Cuando el otro usuario quiera hablar, deberá pulsar cualquier tecla y pasará a estar él en modo habla y usted en modo escucha.

Para finalizar la comunicación, cualquiera de las partes puede pulsar la tecla F. Si no se hace un cambio de dirección entre hablante y receptor durante algún tiempo, el modo intercomunicador se desactivará automáticamente tras unos 30 segundos aproximadamente. El modo intercomunicador también se finalizará ante cualquier anuncio importante, como la activación de una alarma o una llamada desde el videoportero.

Si en vez de realizar una petición general a todos los teclados desea realizar la llamada a uno específico, debe pulsar el número del teclado con el que desea hablar nada más iniciar el modo de intercomunicación. Por ejemplo, si desea iniciar una intercomunicación con el teclado 3, pulse la combinación F+8 para iniciar el modo intercomunicador. De inmediato, pulse la tecla 3 en el teclado. Esto funcionará si se selecciona el teclado antes de que los otros teclados respondan.

La intercomunicación entre teclados se puede usar para llamar a alguien a comer, o para anunciar algo a todos los habitantes de la vivienda, por ejemplo. No es una comunicación full-dúplex (ambos lados no pueden hablar al mismo tiempo).

Intercomunicación de Teléfono a Teclado

La función de intercomunicación de teléfono a teclado puede usarse desde teléfonos interiores o exteriores a la vivienda (*Nota: Debe tener instalado el módulo telefónico opcional RGR04 en el sistema para poder realizar esta función*).

Para iniciar esta intercomunicación desde el teléfono, acceda al menú de usuario (mirar página 10) y escoja la opción 5 (Intercomunicador). Si el sistema tiene más de un teclado, se le anunciará un menú indicándole el número de teclados de que dispone y que seleccione aquél con el que desee intercomunicarse.

Seleccione el número del teclado con el que desee intercomunicarse y automáticamente se iniciará la intercomunicación con éste.

Para finalizar la intercomunicación, pulse #.

Nota: Si escogemos la opción 5 del menú de usuario (Intercomunicador) desde los teclados (no desde los teléfonos), iniciará el modo Baby Monitor.

Modo Baby Monitor

Si dispone de un teclado en la habitación del bebé, puede iniciar una intercomunicación en modo Baby Monitor desde cualquiera de los otros teclados instalados en la vivienda.

Para ello, acceda con su código de usuario al menú de usuario y seleccione la opción 5 (Intercomunicador). Si dispone de más de 1 teclado en la vivienda, se le preguntará para que seleccione el teclado correspondiente a la habitación del bebé.

Escoja el ID del teclado instalado en la habitación del bebé. Esto encenderá el micrófono en el teclado de la habitación del bebé. Así, cualquier sonido que se emita en esta habitación se escuchará por el teclado desde el que hemos iniciado la intercomunicación.

El sistema permanecerá en modo Baby Monitor hasta que pulse F en el teclado o se genere una alarma que corte la comunicación. Este modo de intercomunicación es únicamente en un sentido, desde el teclado destino de la llamada al teclado origen de la llamada.

Intercomunicación con las Placas de Videoportería

Si dispone de placas de videoportería integradas con el sistema Comfort, puede intercomunicarse con ellas desde los teclados y teléfonos. (*Nota: El sistema debe tener instalados los módulos opcionales RGR04 y DP03*). Comfort soporta hasta 3 placas de videoportería.

Cuando se pulsa el botón de llamada en cualquiera de estas placas de videoportería, **estando el sistema en Modo Noche o Desarmado**, los teléfonos de la vivienda y los teclados sonarán.

Podrá contestar la llamada del videoportero desde los teclados o los teléfonos interiores de la vivienda.

Intercomunicación del Teléfono Interior al Videoportero.

Cuando escuche la llamada del videoportero en los teclados y el teléfono suene, puede contestar la llamada desde el teléfono. En ese momento, Comfort dirá:

***“Pulse 0 para Videoportero”
“4 para Abrir el Portal” (si está controlada)
“7 para Abrir la Puerta” (si está controlada)***

Si pulsa 0, se iniciará la comunicación con el llamante del videoportero. Cuando finalice su conversación, simplemente cuelgue el teléfono, o si desea abrir la puerta o el portal (y si éstas se encuentran controladas por Comfort), pulse 4 ó 7.

Puede intercomunicarse con la placa de videoportería sin que nadie haya pulsado previamente el botón de llamada en ella. Para ello, acceda al menú de usuario desde el teléfono (mirar página 10) y escoja la opción 6 (Videoportero). Si dispone de más de una placa de videoportero (para diferentes accesos, p. ej.), se le pedirá que escoja con cuál de las hasta 3 posibles placas desea intercomunicarse (para ello deberá pulsar el dígito correspondiente 1-3).

Tras ello, se iniciará la intercomunicación entre ambos. Para finalizar la comunicación, pulse #.

Intercomunicación de los Teclados al Videoportero.

Cuando escuche la llamada del videoportero, pulse cualquier teclado en el teclado (excepto la tecla F). En ese momento Comfort anunciará las mismas opciones que si contesta desde el teléfono interior (mirar punto anterior).

Si pulsa 0, se iniciará la comunicación con el llamante del videoportero. Puede abrirle el portal o la puerta con las opciones 4 ó 7.

Intercomunicación Remota con el Videoportero.

Si el sistema se encuentra armado en Modo Ausente o Vacaciones y se pulsa el botón de llamada de la placa del videoportero, Comfort puede llamar a un teléfono externo (móvil, por ejemplo), siempre y cuando el instalador haya programado el número. De este modo, la llamada será redirigida a su móvil y podrá hablar con el visitante esté donde esté, y abrirle la puerta o el portal si conoce al mismo.

SECCIÓN 8 PROGRAMACIONES HORARIAS

Comfort dispone de Programaciones Horarias (32 para el modelo Ultra y 16 para el modelo Optimum) para ejecutar tareas de forma automática, incluyendo armados automáticos por la noche, apagado/encendido de luces, etc... Cada programación horaria se puede combinar con cualquiera de los días de la semana y vacaciones, y a cualquier hora del día.

Las acciones que se ejecutarán en la tarea (response) sólo puede programarlas y cambiarlas el instalador. El usuario sólo podrá cambiar la hora o los días de la semana que desea se ejecute la tarea, así como podrá cambiar su estado de activación (activada/desactivada). Para ello, debe acceder al menú de usuario con el código del usuario maestro (usuario 1). Una vez allí pulse la siguiente secuencia de opciones: 9 (menú de programación) → 6 (menú de programaciones horarias).

Una vez allí introduzca el número de la programación horaria que desee modificar (1-32), seguido de #.

El sistema le indicará el número de programación horaria escogido, seguido de su estado de activación, los días de la semana que se ejecutará y la hora a la que se ejecutará. Tras ello, le indicará las posibles acciones a realizar:

“Pulse 0 para Desactivar”
“1 para Activar”
“2 para Cambiar Hora”
“3 para Cambiar Días de la Semana”
“4 para Cambiar Tarea (response)”

Opciones 0-1: Desactivar/Activar la Programación Horaria

Si por cualquier motivo (cambio en la rutina diaria, por ejemplo) desea desactivar una programación horaria, debe seleccionar la opción 0 (imagine que todos los días se arma la alarma en modo noche a las 23:00 de forma automática y un día tiene invitados y no desea que se arme, por ejemplo). Posteriormente no es necesario volver a programarla, basta con volver a activarla, seleccionando la opción 1.

Opción 2: Cambiar la Hora

Al pulsar esta opción, el sistema anuncia la hora programada actualmente. Tras ello le indicará que introduzca la nueva hora y #.

En primer lugar, introduzca la nueva Hora en formato 24h, es decir, si deseamos programar las 7 de la tarde introduciremos 19, seguido de #.

En segundo lugar, le pedirá que introduzca los nuevos Minutos y #.

Tras la introducción de ambos valores, el sistema anunciará la nueva hora.

Opción 3: Cambiar Días de la Semana

El sistema le indicará que seleccione el día de la semana. Las opciones son:

1 = Lunes; 2 = Martes; 3 = Miércoles, 4 = Jueves;
5 = Viernes; 6 = Sábado; 7 = Domingo; 8 = Vacaciones.

Cada vez que se pulsa sobre uno de los días de la semana, el sistema anunciará si el recordatorio se encuentra activado o desactivado para dicho día de la semana y nos ofrecerá las opciones para activarlo o desactivarlo ese día concreto.

➤ **Los días de vacaciones se definen en el menú de Vacaciones.**

Opción 4: Cambiar la Tarea (Response) a ejecutar

Permite definir el número del response que deseamos se ejecute al cumplirse la condición de día y hora programados en la programación horaria.

Los responses sólo puede programarlos el instalador. Póngase en contacto con el mismo para que le indique cuáles tiene disponibles o si desea crear alguno de ellos según sus necesidades.

Desactivar las Avisos en el Teclado

Existen dos formas de silenciar 1 teclado:

1. Girando la rueda de control de volumen del mismo, situada en la parte superior del lateral derecho del teclado.
2. Desactivando las voces en el menú de programación. Para realizar este segundo modo, entre en el menú de usuario con el código del usuario maestro (usuario 1). Dentro del menú, escoja las opciones 9 (menú de programación) → 3 (Seguridad) → 1 (Avisos Vocales). Una vez allí, el sistema indicará si se encuentran o no activados los avisos. Para activarlos pulse 1, para desactivarlos pulse 0. Esta acción sólo afectará al teclado en concreto desde el que esté operando.